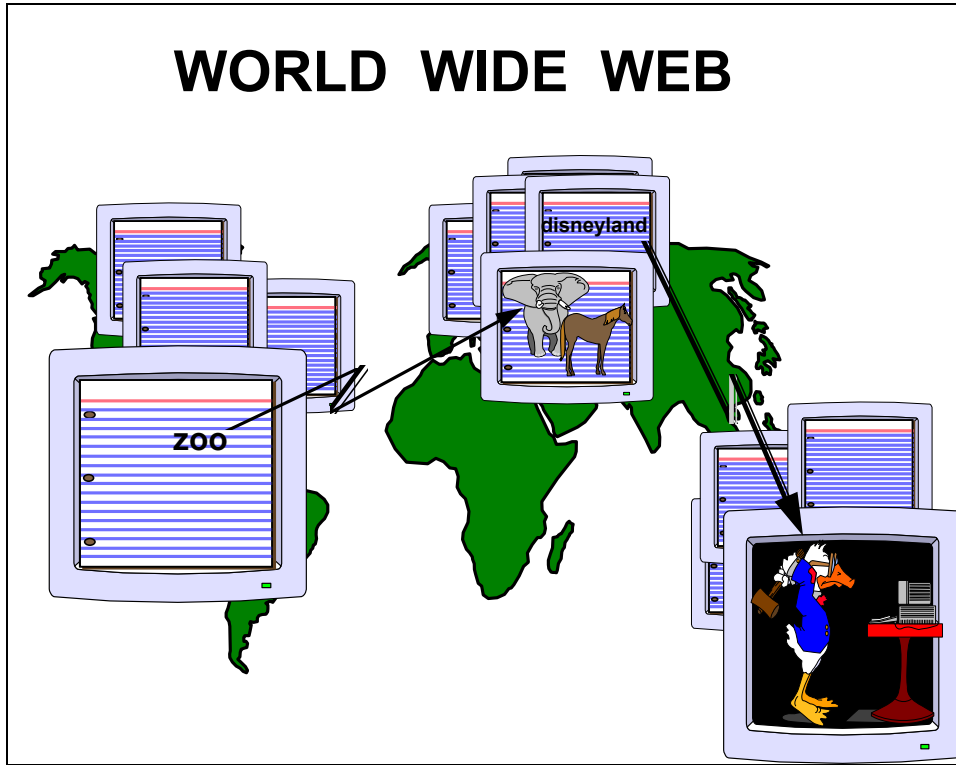


7

WORLD WIDE WEB (WWW)

WWW Cenova'daki Avrupa Parçacık Fiziği laboratuvarlarında bu merkezde çalışan arařtırmacılar tarafından üretilen dökümanlara bilgisayar ağı üzerinden rahat ulaşmak amacı ile geliştirilmiş bir araçtır. Ancak, WWW daha sonra en popüler ve en hızlı gelişen Internet servislerinden birisi haline gelmiştir. WWW, hypertext adı verilen bir sistemin üzerine tasarlanmıştır. Hypertext mantığında bir dökümanın içindeki bir kelime bir başka dökümana ya da referansa bağlanmaktadır (link). Bu sistem bir ansiklopedi gibi düşünülebilir. Yani, okuduğumuz sayfada başka bir noktaya referans veriliyorsa dökümanın o noktasından referans verilen noktaya geçip ilgili bilgiyi alıp yine kaldığımız yerden devam etmek işlemine benzetilebilir.

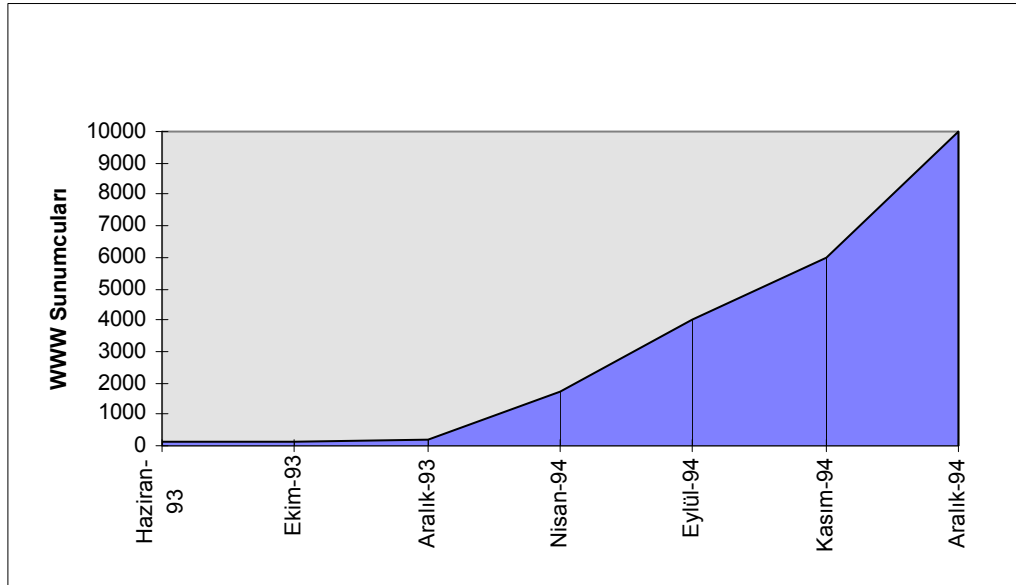


Çizim 7.1- World Wide Web (WWW)

Tarihçe

Birçok teknolojik gelişmede olduğu gibi, WWW de orjinal olarak, bilimsel bir amaç için hazırlanmıştı. 1990 yılında, Tim Berners-Lee ve Robert Cailliau, adındaki iki fizik araştırmacısı, Cenova, İsviçre’de Avrupa Particle Fizik Laboratuvarında (CERN) çalışmaktaydı. Bu iki araştırmacı, CERN genel bilgisayar ağı üzerinde araştırmaların yayınlanması ve kullanılan bilgisayar markasından bağımsız olarak paylaşılması amacıyla bir sistem geliştireyorlardı. Hedefleri, raporlar, veri tabanları ve teknik dokümanları da içeren farklı şekillerdeki veri tipleri için tek bir kullanıcı arayüzü hazırlamaktı. Bilgiye herhangi bir kullanıcı tarafından, herhangi bir bilgisayar aracılığı ile, dünyadaki herhangi bir ülkeden basit bir şekilde erişilmesi prensibi Berners-Lee ve Cailliau’yu yönlendirmişti. Bu çalışma sonucu WWW sisteminin ilk sürümü 1990 yılında CERN içinde kullanılmaya başlanmıştır. Ancak oluşturulan sistemin sadece bilimsel alanda değil günlük hayatın her alanında da rahatça kullanılabilceği çok kısa bir süre içinde farkedilince WWW müthiş bir hızla gelişmiş ve yepyeni özelliklerin de eklenmesi ile çok yaygın olarak kullanılmaya başlamıştır.

1993 yılında, 500’ün üzerinde, 1994’de ise, 11,500’den fazla WWW sunucusu bu sistemi kullanmaya başlamıştır. Aşağıdaki grafikte 1993 yılından 1995 yılına kadar geçen sürede, WWW sunumcularının sayısındaki artış gösterilmektedir.



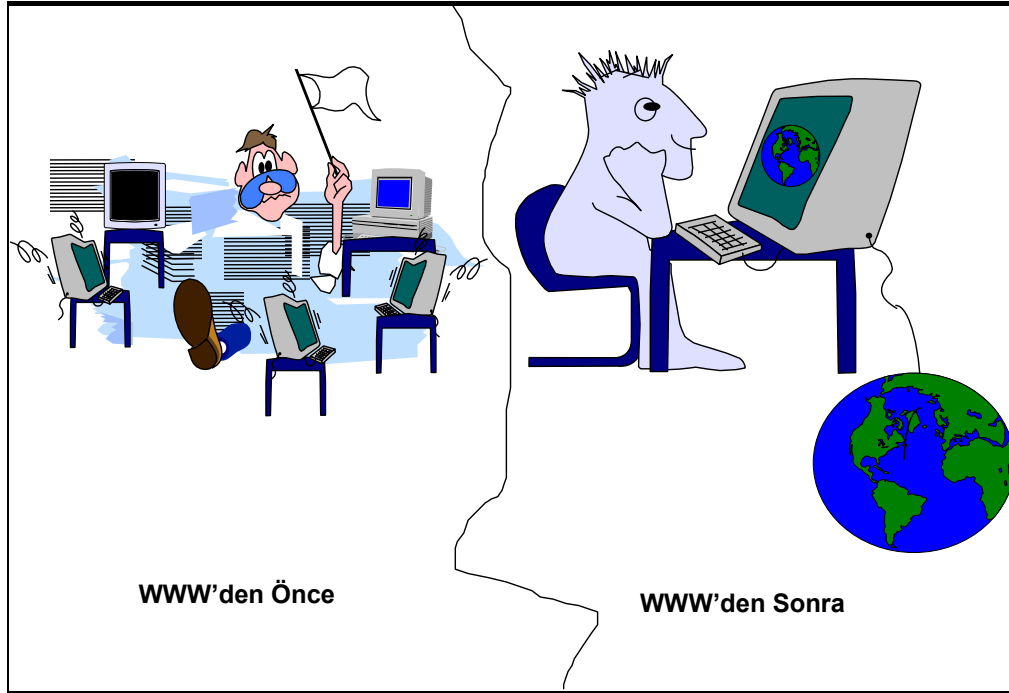
Çizim 7.2 WWW’in Büyüme Hızı

WWW nedir?

Bilgiyi yayınlama ve alma imkanları tanıdığı ve çok kolay bir kullanımı olduğu için WWW bugün Internet üzerindeki servisler içinde en hızlı gelişenidir. WWW’den önce, elektronik verinin resim, film ve video görüntüsü, ses ve metin gibi çok farklı şekillerinin bir arada kullanımını sağlamak ve bu bilgiye dağıtık ortamlardan çeşitli kullanıcıların donanım ve yazılımdan bağımsız olarak erişimini sağlamak hemen hemen mümkün değildi. WWW geliştirilmeden önce, ağ üzerindeki bilgiye, kişisel bir

bilgisayardan ya da bir iş istasyonundan erişim genellikle, ASCII metin dosyalarının veya Binary dosyaların alınması ve gönderilmesi, elektronik mektup yollanması ve uzaktan erişim (remote login) yolları ile sağlanabiliyordu. ASCII dosyalar, karakter tabanlı olup resim, ses gibi bilgileri içermedikleri için ağın her iki ucundaki kullanıcının da herhangi bir özel araç kullanmasına gerek kalmaksızın sıradan kelime işlemciler ile metni okunmasına izin verirler. Ancak bu dosyalar karakter tabanlı oldukları için görünüşleri estetik değildir ve okunmaları pek rahat olmaz. Binary dosyalar ise bazı özel formatlarda oluşturulurlar ve özel uygulama ya da protokoller tarafından açıldıktan sonra okunabilirler. Bu dosyaların gönderilmesi ve alınması kullanılan uygulamaya ve ortama göre farklılık gösterebilir. Bu nedenle bu bilgiye aynı şekilde WWW gibi kullanışlı bir araç olmaksızın farklı ortamlardan erişim ve kullanım zordur.

Aşağıdaki şekilde, WWW'den önce ve sonra bilgiye erişimin nasıl yapıldığı temsili olarak gösterilmektedir. Şekilden de görüldüğü gibi WWW öncesinde farklı ortam ya da formatlardaki bilgiye erişmek için, farklı yazılım ya da donanıma ihtiyaç duyulurken, WWW kullanarak tek bir ortamdan farklı noktalarda ve şekillerdeki bilgiye erişim mümkün olmaktadır.



Çizim 7.3 WWW Kullanmadan ve Kullanarak Bilgiye Erişim

WWW, işlevsellik açısından Gopher servisine benzemektedir. Ancak, WWW hypertext temelli olması sayesinde kullanıcıya çok daha fazla yakın (user friendly) ve ek özellikleri sebebiyle de çok daha fazla fonksiyondur. Kullanıcı, Gopher'ın menü temelli yapısından farklı olarak WWW tarafından önüne getirilen bir dökümanı incelerken referans verilen noktalara bir tuş veya fare ile ulaşmakta ve ardından kaldığı noktaya geri dönebilmektedir (ansiklopedi örneğindeki gibi). Ek özelliklerde ise en ayırt edici yanı uygun arayüzler yardımı ile resim, ses ve hareketli görüntü işlemeye uygun olmasıdır. Yani bilgisayar ekranındaki döküman içinde bir resim varsa kullanıcı bunu görebilmekte daha da ötesinde hareketli görüntülere ve ses bilgilerine de

ulaşabilmektedir. Bu sayede örneğin ünlü bir kişinin hayatını anlatan bir dökümanda araştırmacı o insanın konuşmalarını ya da görüntülerini bilgisayar ekranında izleyebilmektedir.

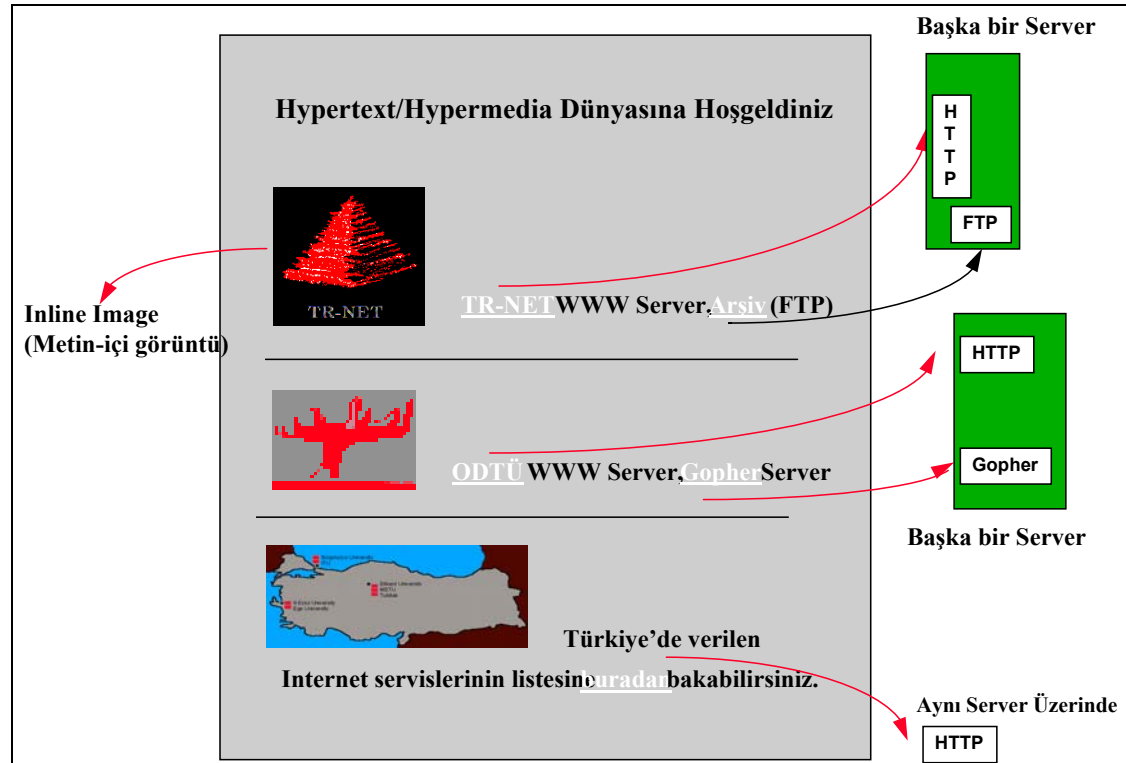
WWW'nin en önemli avantajlarından birisi de hemen hemen tüm diğer Internet bilgi servislerine (Gopher, WAIS, Anonymous FTP, Usenet vs.) kendisi üzerinden ulaşımı sağlamasıdır. WWW ile ulaşılabilen bu servislerin sayısı (1994 sayıları ile):

- * WWW servisleri (>11.000)
- * Gopher servisleri (>9000)
- * WAIS servisleri (>1000)
- * Anonymous FTP servisleri (>2000)

Bu özellikleri WWW'yi bilgiye ulaşmada en önemli araç haline getirmektedir.

WWW sunumcu'ları yolu ile sunulan bilgiye ulaşabilmek için öncelikle yerel bilgisayarda çalışacak bir WWW göz gezdiricisi ya da tarayıcısı (browser) adı verilen bir yazılıma ihtiyaç vardır. WWWsunumcusu ise yerel bir bilgisayarda çalışabileceği gibi uzak bir noktadaki bilgisayarda da çalışabilir.

Aşağıdaki çizimden görüldüğü gibi bir WWW ekranında resim, çizim veya yazılı metin bulunmaktadır. Görüldüğü gibi bu ekran üzerinden başka bir server ile FTP veya Gopher bağlantısı yapılabilmektedir. İstenirse bu ekran üzerindeki bir resim eğer istenirse ayrı bir dosya olarak lokal disk üzerine kopyalanabilir.



Çizim - 7.4 WWW altyapısı

Aşağıda yukarıdaki sunumcu üzerinden ulaşılan başka bir sunumcu ekranının çizimi görülmektedir. Bu ekran üzerinden değişik formattaki bilgilere erişilebilmektedir. Örneğin GIF formatındaki bir görüntü dosyasına veya MPEG formatındaki bir hareketli görüntüye ya da AU formatındaki bir ses dosyasına ulaşılabilir bu görüntü ya da sesi kendi sistemimizde görebilir ya da dinleyebiliriz.



Çizim - 7.5 WWW kullanıcı ucu

WWW Uç (client) Yazılımları

Bir bilgisayar Internet'e doğrudan bağlı ise ve WWW kullanılmak isteniyorsa yukarıda da bahsedildiği gibi öncelikle bir (uç) client yazılımına gereksinim vardır. Gözgezdirci ya da istemci adı verilen bu araçlar kullanıcıların WWW sunumcularına ulaşmak için kullandıkları yazılımlardır. Bu yazılımlar yolu ile kullanıcılar dünyanın herhangi bir yerindeki WWW sunumcusuna bağlanıp oradaki resim, yazı, ses vb. türündeki bilgilere rahatlıkla ulaşırlar.

World Wide Web(WWW) uç yazılımları, Hypertext Markup Language (HTML) dili ile hazırlanmış olan hypertext dokümanlarının görüntülenmesini ve aynı zamanda, kullanıcıların veri girişi yapabilmelerini sağlayan formların da görüntülenmesini sağlar. Formlar yardımıyla veriler toplanır ve görüntülenir.

Bugün, hemen hemen tüm UNIX sistemleri ve kişisel bilgisayarlar altında çalışan bu tür yazılımların en son sürümleri ücretsiz olarak Internet üzerinden elde edilebilmekte ya da yazılım firmalarınca piyasada satılmaktadır. En popüler iki yazılım :

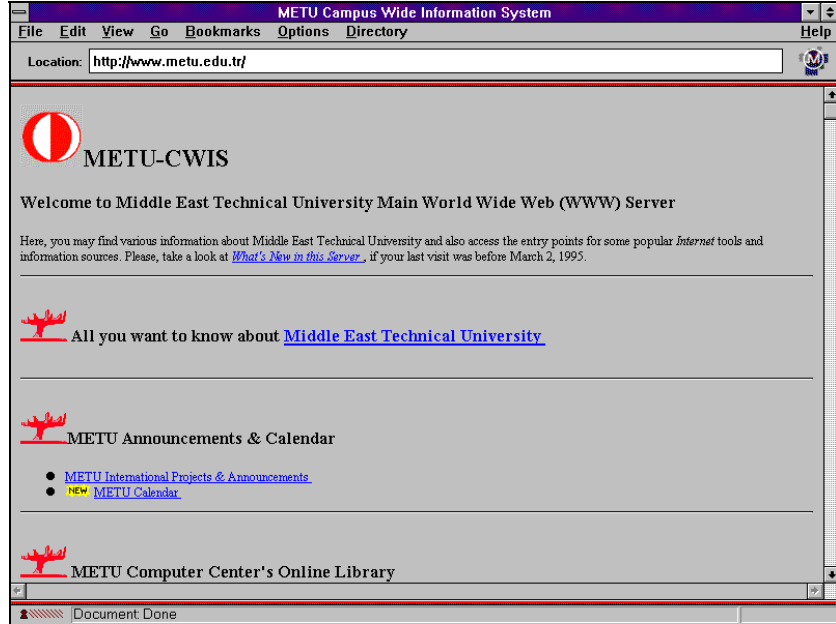
- Lynx: Kullanımı çok kolay olan, tam ekran (full-screen) ve karakter tabanlı bir arayüzdür.

- NCSA Mosaic ve Netscape: Lynx'den farklı olarak bu tür yazılımlar X-Windows, MacOS 7.x, MS-Windows kullanıcıları için grafik tabanlı bir arayüzdür.

Mosaic veya Netscape Yazılımları

NCSA tarafından çıkarılan Mosaic veya Netscape Communications Corp. tarafından çıkarılan Netscape yazılımları UNIX çalıştıran sistemlerde X11/Motif, Apple Machintosh sistemlerinde Sistem 7.x/MacTCP 2.0.2 ve PC lerde Microsoft Windows 3.1 ile Windows95 altında çalışmaktadır. Tüm bu yazılımlar fare yardımı ile kullanılan grafik arayüzlü WWW istemcileridir.

Aşağıda ODTÜ'nün ana WWW sayfasının Netscape yazılımı ile ulaşılarak alınan bir görüntüsü görülmektedir. Bu ekran üzerinden görüldüğü gibi yazının yanında grafik ve resim de yer almaktadır.



Uygun platformlardaki bu arayüzlerin anonymous FTP yolu ile elde edilebileceği adres:

ftp.metu.edu.tr pub/infosystems/www

veya

ftp.metu.edu.tr pub/netscape

Lynx Yazılımı

Lynx WWW servislerine her türlü ortamdan ulaşılmasını sağlayan karakter tabanlı bir arayüzdür. Mosaic ya da Netscape türü yazılımlardan farklı olarak pahalı grafik arayüzlere gerek duymaz, herhangi bir terminalden VT100 terminal benzetimi ile

WWW servislerine ulaşılmasını sağlar. Karakter tabanlı olduğu için, özellikle düşük hızlı Internet bağlantılarının yüksek verimde çalışmasını sağlaması açısından çok önemli bir araçtır. Yukarıdaki grafik tabanlı ODTÜ WWW sayfasının Lynx yazılımı ile elde edilen görüntüsü aşağıda görülmektedir. Yukarıdaki ekran örneği ile aşağıdaki arasındaki tek fark Lynx ekranında resimlerin görülmemesi ve bu alanlarda *[IMAGE]* yazısının bulunmasıdır.

METU Campus Wide Information System (p1 of 4)

[IMAGE] METU-CWIS

Welcome to Middle East Technical Üniversitesi Main World Wide Web (WWW) Server

*Here, you may find various information about Middle East Technical Üniversitesi and also access the entry points for some popular Internet tools and information sources. Please, take a look at **What's New in this Server** , if your last visit was before Jan 20, 1995.*

*[IMAGE] All you want to know about **Middle East Technical Üniversitesi***

[IMAGE] METU International Projects & Announcements

+ Study Abroad at METU ANKARA/TURKEY JUNE 19 - JULY 28, 1995

-- press space for next page --
Arrow keys: Up and Down to move. Right to follow a link; Left to go back.
H)elp O)ptions P)rint G)o M)ain screen Q)uit /=search [delete]=history list

Uygun platformlardaki Lynx arayüzlerinin anonymous FTP yolu ile elde edilebileceği adres:

ftp.metu.edu.tr /pub/infosystems/www/clients/Lynx

Hangi Gözgezdirciyi Kullanmalıyım?

Hangi gözgezdircinin daha iyi olduğu sorusu oldukça zor bir sorudur. Gözgezdircilerin, çok farklı ortamlarda çok farklı özelliklerle sürekli olarak gelişmesi bu sorunun cevabını da güçleştirmektedir. Bir zamanlar, Mosaic gözgezdircisi çok çekici gözükmekteydi, ancak Netscape ticari olarak daha çok gelişme gösterdi. Ayrıca Netscape'in hızlı bir şekilde akademisyenlerin ilgisini çeken, matematiksel özellikleri içerdiği gözlenmektedir.

Burada özellikle şu belirtilmelidir ki, akademi dünyasındaki kişilerin sadece tek bir gözgezdirciye bakmaları yeterli olmaz. Bir gözgezdircinin fonksiyonelliğini test etmek

amacıyla çeşitli değerlendirmelerin yapılması mümkündür. Bununla ilgili detaylı bilgiye,

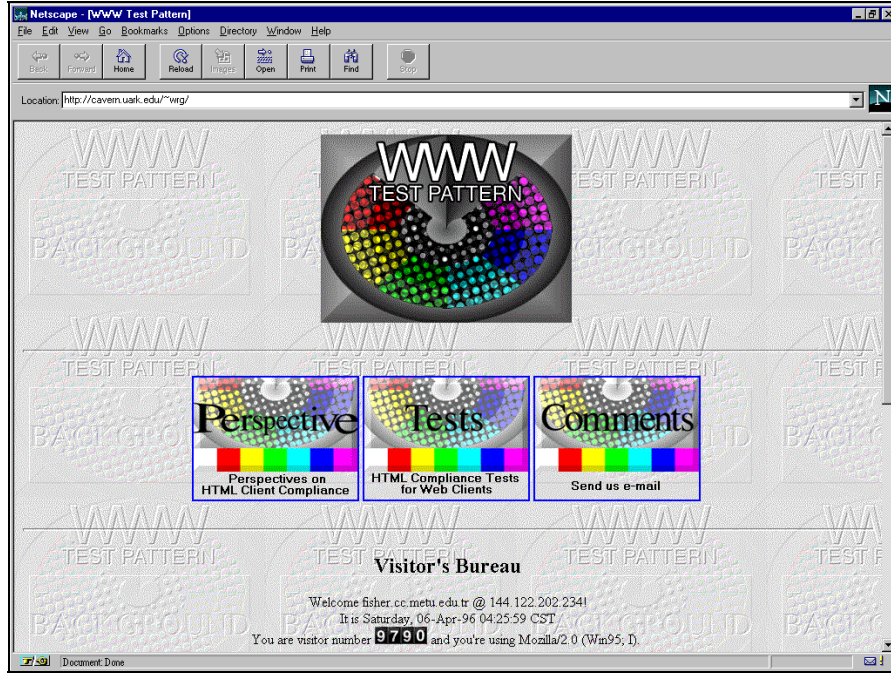
<http://www.w3.org/hypertext/WWW/Test/>

URL’inden erişilebilir.

Aşağıdaki çizim,

<http://www.uark.edu/~wrg/>

URL’inden erişilebilen bir gözgezdirci değerlendirme servisini göstermektedir.



Çizim 7.6 Gözgezdirci Değerlendirme Servisi

gözgezdircilerin bir listesine,

<http://www.w3.org/hypertext/WWW/Clients.html>

URL’inden ulaşılabilir. Bilinen hataların da bir özetini tutan bir diğer liste ise,

<http://www.hotwired.com/gözgezdircicis.html>

URL’inde bulunmaktadır. Üçüncü bir liste ise,

<http://www.charm.net/~web/Vlib/Users/Clients.html>

URL’indedir. Gözgezdircilerin birbirleriyle karşılaştırılmasını gösteren bir liste,

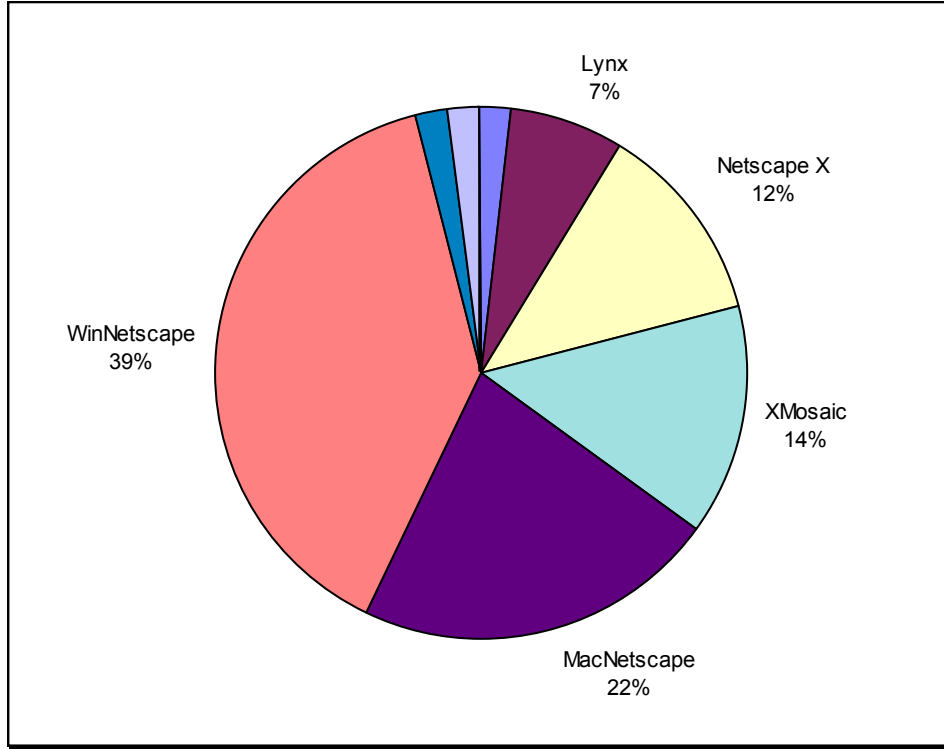
http://www.osf.org/~kiniry/projects/web/gözgezdirci_comparison.html

URL’inde bulunmaktadır. Gözgezdircilerin genel bir özetine

<http://www.cnet.com/Central/Features/browser/>

URL’inden ulaşılabilir.

1995 Şubat ayının sonuçlarına göre çeşitli gözgezdircilerin kullanım oranları aşağıdaki grafikte gösterilmektedir.



Çizim 7.7 Çeşitli Gözgezdircilerin Kullanım Oranları (Şubat-1995)

Buna göre, Netscape yazılımı kullanımın büyük bir bölümünü kapsamaktadır.

URL Nedir?

Bilindiği gibi, İnternet üzerindeki kaynaklar sürekli olarak hızla artmaktadır. İnternet üzerindeki bilgiye erişmek için ise, öncelikle istenilen bilginin adresinin bilinmesi gerekir. Sürekli olarak büyüyen bu dünyada bilginin bulunduğu adresin tam olarak belirlenmesi de giderek zorlaşmaktadır. Bu nedenle, tüm dünyada bulunan adreslerin belirli bir standarda göre tanımlanması kaçınılmaz bir zorunluluk olmuştur. Bu amaçla aynı formda kaynak adresi tanımlama "Uniform Resource Identifier" adı verilen tanımlamalar kullanılır. Bu tanımlamalar URL (Uniform Resource Locator), URN (Uniform Resource Name), URC (Uniform Resource Citations) ve URI (Uniform Resource Identifier) olarak karşımıza çıkmaktadır.

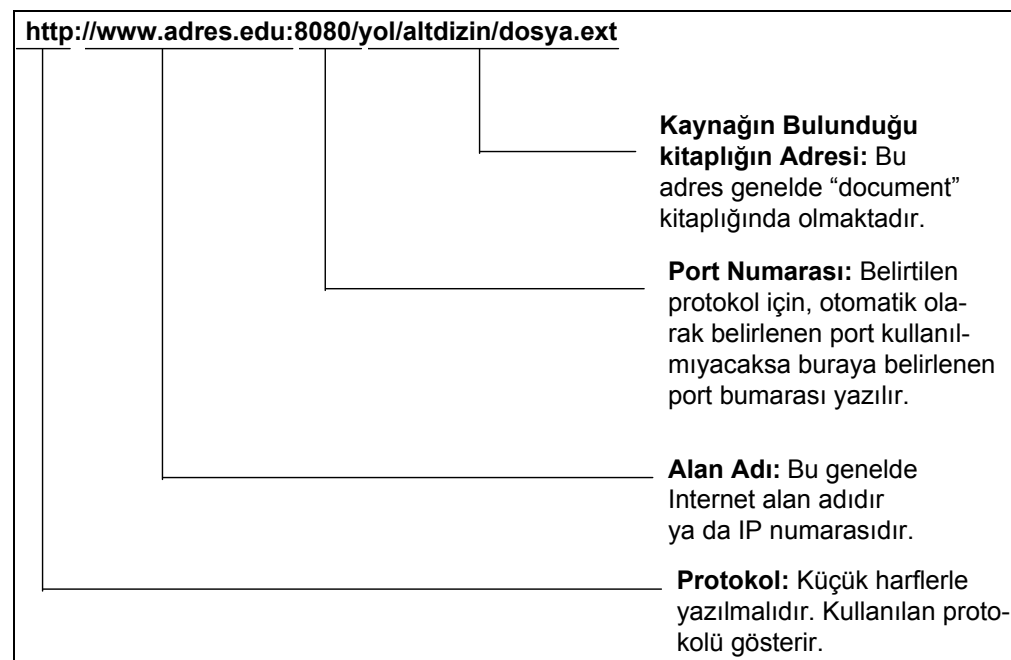
Bir URL, İnternet üzerindeki kaynak adreslerini, bir algoritma kullanılarak asıl İnternet adresine dönüştürülebilen bir şekilde saklar. URL'nin bilinmesi, hem kullanıcıların hem de uygulamaların, İnternet üzerindeki bir dosyaya ya da herhangi bir uygulamaya nasıl erişileceğini bilmesini sağlar. URL, bir sayfanın nerede bulunduğunu, bu sayfanın nasıl isimlendirildiğini ve en önemlisi bu sayfanın nasıl bir dosya ya da uygulama olduğunu belirler. URL, belirli bir İnternet kaynağına ulaşabilmek için gerekli olan bilginin, metin üzerindeki tek bir dizinden elde edilmesinin bir yoludur. URL, istemci gözgezdircisinin HTTP sunumcusuna diğer işlemlere devam ettirebilmesi için veriyi geri

göndermesini sağlar. URL, sunumcudan istemciye veri gönderebilmek amacıyla kullanılan metodları içerir.

URL'ler Internet kaynaklarını referans vermek üzere tüm sistemlerde kullanılabilir şekilde tasarlanmıştır. Bu nedenle URL üzerinde bazı kısıtlamalar bulunmaktadır. URL'nin kullandığı karakter seti (ASCII karakter setinin bir alt kümesi) bu kısıtlamaları içerir.

Yukarıda da belirtildiği gibi WWW'nin en güçlü yanı her türlü bilgiye (text, ses, görüntü vb.) ve ağ servisine ulaşımı sağlamasıdır. WWW tüm bu kaynaklara URL (Uniform Resource Locators) sayesinde ulaşır. URL'ler bilgiye ulaşım metodunu, ulaşılacak bilgisayarın adresini, bağlanılacak port numarasını, izin ve nesne adını (object name) belirlerler.

URL'nin Genel Formatı :



URL aşağıdaki bilgileri içerir:

- Kullanılacak olan protokol bilgisi,
- sunumcunun alan adı ve port numarası,
- kaynağa ulaşımı sağlayan patika adresi,
- kaynağın adı,
- kaynağa ulaştırılacak olan sorgu bilgisi (bu bilgi aradaki protokol ile ilişkilidir).

Kullanılacak olan protokol bilgisi

Kullanılan Internet servisini ya da aşağıda listelenen Internet uygulamalarından birisini temsil eder.

http	WWW HTTP(Hypertext transfer Protokolü) Sunumcusudur. Genellikle HTML dokümanlarını içerir.
ftp	Dosya transfer protokolü.
news	USENET news
mailto	Elektronik mektupları gönderebilmek amacıyla kullanılan bir elektronik posta servisi.
wais	Geniş alan bilgi sunumcusu
prospero	Prospero sunumcusudur
telnet	Başka bir makinaya bağlanabilmek amacıyla kullanılan telnet oturumu
gopher	Bir gopher sunumcusu
file	Yerel sistemdeki belli bir dosya

Sunumcunun Alan Adı ve Port Numarası

Uygulama ya da dokümanın bulunduğu bilgisayarı tanımlamak amacıyla kullanılır. Buradaki “port” bilgisinin tanımlanması zorunlu değildir. Eğer tanımlanmamışsa standart değer otomatik olarak tanımlanır. Genellikle bu bilgi tanımlanmaz ve standart değer kullanılır.

Kaynağa Ulaşımı Sağlayan Patika Adresi

Bu yol, UNIX, DOS ya da Windows’daki dizin ya da dizinlerin listesini, Macintosh’daki dokümanların ya da uygulamaların bulunduğu folder’ı temsil eder.

Kaynağın Adı

Bu isim, gözgezdircinin ulaşması gereken hedef dosyanın adıdır.

Kaynağa Ulaştırılacak Olan Sorgu Bilgisi

Bu bilgi aradaki protokol ile ilişkilidir.

URL Örnekleri

Bir kaç örnek üzerinde incelersek:

`http://test.unibas.ch:80/`

test.unibas.ch adresindeki bir WWW servisine 80 numaralı port ile ulaşım sağlar.

`ftp://guru.cern.ch/`

guru.cern.ch adresine Anonymous FTP yapılmasını sağlar.

`gopher://gopher.beta.test.unibas.ch/`

belirtilen adresteki gopher servisine ulaşılır.

`news:embnet.net-dev`

news servisine ulaşım sağlar (Buradaki URL içinde "/" bulunmaz).

`telnet://test.unibas.ch`

bu adrese bir telnet oturumu açar.

`file://test.unibas.ch/file.txt`

belirtilen adresteki dosyayı alır.

`file://localhost/device1/document.txt`

text bir dosya veya WWW dokümanını lokal UNIX veya VMS makinasında device1 üzerinde açar (WWW dokümanlarını tanımak için bazı client lar dosya adının sonunda .html uzantısını isteyebilir),

`file:///disk1/document`

yerel bir Machintos üzerindeki disk1 de text bir dosya veya WWW dökümanı açar ("///" kullanımına dikkat)

`file:///C:/document.txt`

yerel bir DOS makinasının C: diskinde bir text dosya veya WWW dökümanı açar ("///" ve "/" kullanımına dikkat)

WWW uçları (client) URL'nin direk olarak kullanıcı tarafından girilmesine ya da bir WWW dökümanındaki hypertext'i seçerek belirlenmesine izin verir. Böylece kullanıcı WWW ortamına istediği bir noktadan girebileceği gibi text içindeki bağlantılarla da bu ortamda ilgili yerlere ulaşabilir.

HTML Nedir?

HTML (HyperText Markup Language), WWW'nin standart dilidir. Bu dille yaratılan dosyalar düz text (ASCII Plain text) olup uzantı isimleri genellikle ".html" dir.

HTML (Hypertext Markup Language) bir şekillendirme (formatlama) dilidir. Hazırlanan ham dokümanlar HTML'in işaretleyicileriyle formatlanır. Böylece bir ağ üzerinden ya da yerel olarak yazılımın göz gezdirici yardımıyla taranması sonucu okunabilir bir doküman hazırlanır. Burada işaretleyiciler kodun bir parçasıdır ve < >

gibi özel işaretlerle gösterilir. Göz gezdirici, dokümanı ekranda gösterebilmek amacıyla bu işaretleri okur. WWW sunumcusunda bulunan dokümanlar HTML dosyalarıdır.

HTML, bazı bilgisayar sistemlerinde olduğu gibi bir sayfayı açıklamaz. Örneğin bazı diller her bir grafiksel elemanı, onun sayfa düzeni içindeki yerini, karakter tipini, büyüklüğünü, satırların genişliğini ekran değerlerini açıklarlar. Bunun tam tersi olarak HTML, ne bir metni, grafik elemanlarını ne de bunların yerleşimini açıklar. HTML sadece, göz gezdirici tarafından daha sonra, dosyanın görüntülenmesi amacıyla çözülecek olan ve belirli nitelikleri olan işaretleri metin içine yerleştirir. Bu tıpkı, sekreterine temize geçirmesi için bir yazı hazırlayan ve bu yazı içinde hazırlanması gereken metnin yanında sekreterine “*burada paragraf başı yap*”, “*burada sayfa başı yap*” türünden talimatları da belirten bir yönetici gibidir.

HTML işaretleri, grafik, ses, video görüntüsü gibi objeleri bir metin içine ekler ve hypertext ilişkileri kurar. Htpertext HTML dilinin en önemli özelliğidir. Bu, herhangi bir metin ya da grafik parçasının diğer bir HTML dokümanına bağlanabileceği anlamına gelir.

Bu dil ile kullanılan işaretler paragrafların, listelerin, başlıkların v.b. doküman içinde belirlenmesini sağlar. Bu tanımlamalar tamamen ASCII işaretler kullanılarak hazırlanır. Bu nedenle bir HTML dokümanı yaratmak herhangi bir basit metin tabanlı kelime işlemci ile dahi mümkündür.

Bu konuda belirli standartlar oluşmuştur. Ancak ihtiyaçlar çerçevesinde kullanılan işaretler gelişmekte ve standart dışı olan işaretler de kullanılarak, yeni standartların oluşmasına zemin oluşturulmaktadır.

HTML dökümanlarının içerik formatı basitçe aşağıdaki gibidir:

`<TAG> içerik </TAG>`

TAG alanları değişik bilgiler içerir. Bu bilgiler, tüm dökümanın özellikleri, dökümanın formatı veya diğer nesnelere kurulan hypertext bağlantılarıdır. HTML büyük küçük harf ayırımı yapmaz, HTML içindeki boşluk, satırbaşı ve TAB dikkate alınmaz (Daha önce <PRE> kullanılması durumu dışında). HTML içinde kullanılan elemanlar:

`<TITLE> text </TITLE>`

dökümanın başlığını belirler.

`<Hn> text </Hn>`

başlık seviyesini belirler (buradaki "n" sayısı başlığın durumuna göre 1 ile 6 arasında olabilir).

`<P>`

paragraf başı.

 ilk madde ikinci madde

iki maddenin numaralı listesi.

 ilk madde ikinci madde

iki maddenin numaralı listesi.

<PRE> text </PRE>

önceden formatlanmış bir text'i belirler (burada boşluk, satırbaşı ve TAB önemlidir).

 bağlantı_adı

bir dökümana hyperlink bağlantısını belirler.

dökümana bir görüntünün ekleneceğini belirtir.

HTML dökümanları herhangi bir editör yardımı ile yaratılabilir. Ancak çok sayıda WWW dökümanı yaratılacaksa bir HTML editörü kullanılması tavsiye edilmektedir. Bu editörler de Anonymous FTP ile Internet üzerinden elde edilebilir.

WWW Tarafından Desteklenen Dosya Tipleri

WWW tarafından pekçok çoklu ortam formatı desteklenmekte ve yeni çıkan formatlarda yazılımlara hemen eklenmektedir. Bu formatların içinde en çok bilinen ve kullanılanları aşağıdaki tabloda listelenmektedir.

Dosya Formatı	Dosya Tipi	Uzantı
Sun Systems ses	ses	.au
Windows ses	ses	.wav
Audio Interchange	ses	.aiff, .aifc
MPEG ses	ses	.mpg, .mpeg
SoundBlaster VOiCe	ses	.voc
RealAudio	ses	.ra, .ram
CompuServe GIF	grafik	.gif
JPEG	grafik	.jpg, .jpeg
TIFF	grafik	.tif, .tiff
Windows Bitmap	grafik	.bmp

Apple Picture	grafik	.pict
Fractal Animations	animasyon	.fli, .flic
VRML	3D animasyon	.wrl
MPEG video	video	.mpg, .mpeg
QuickTime	video	.mov, .moov, .qt
Video For Windows	video	.avi
Macromedia Shockwave	multimedya sunum	.dcr
ASCII text	düz text	.txt, .text
Postscript	formatlı text	.ps
Adobe Acrobat	formatlı text	.pdf

Yukarıdaki tabloda bulunan dosya formatlarının bir kısmı WWW uç yazılımı (ya da göz gezdiriciler) tarafından doğrudan desteklenirken bir kısmı “Helper Application” adı verilen bazı yardımcı yazılımlara ihtiyaç duyabilirler. Bu yazılımlar yine Internet üzerindeki arşivlerden kolayca elde edilebilir.

Türkiye’deki Bazı WWW Servislerinin Adresleri

Eğitim Kurumları

Orta Doğu Teknik Üniversitesi Ana Sayfası	< http://www.metu.edu.tr >
ODTÜ, Bölümler ve Klüpler	< http://www.metu.edu.tr/DeptsHomes.html >
Abant İzzet Baysal Üniversitesi, Bolu	< http://www.ibu.edu.tr >
Akdeniz Üniversitesi, Antalya	< http://www.akdeniz.edu.tr >
Anadolu Üniversitesi	< http://www.anadolu.edu.tr >
Anadolu Üniversitesi I.I.B.F.	< http://www.iibf.anadolu.edu.tr >
Ankara Üniversitesi	< http://www.ankara.edu.tr >
Ankara Üniversitesi, Çankırı Meslek Yüksek Okulu	< http://www.ekosis.com.tr/aucan/ >
Ankara Üniversitesi, İletişim Fakültesi	< http://www.metu.edu.tr/~wwwemo/ilef.html >
Atatürk Üniversitesi, Erzurum	< http://www.atauni.edu.tr >
Bilkent Üniversitesi	< http://www.bilkent.edu.tr >
ISIS Bilgi Üniversitesi, İstanbul	< http://www.bilgi.edu.tr >
Boğazici Üniversitesi	< http://www.boun.edu.tr >
Celal Bayar Üniversitesi, Manisa	< http://www.bayar.edu.tr >
Çukurova Üniversitesi, Adana	< http://www.cc.cu.edu.tr >
Cumhuriyet Üniversitesi, Sivas	< http://www.cuniv.edu.tr >

Dokuz Eylül Üniversitesi	< http://www.deu.edu.tr >
Ege Üniversitesi	< http://www.ege.edu.tr >
Galatasaray Üniversitesi, İstanbul	< http://www.gsu.edu.tr >
Gazi Üniversitesi, Ankara	< http://www.gazi.edu.tr >
Gaziantep Üniversitesi	< http://www.gantep.edu.tr >
Hacettepe Üniversitesi	< http://www.hun.edu.tr >
İstanbul Teknik Üniversitesi	< http://www.itu.edu.tr >
İzmir Yüksek Teknoloji Enstitüsü	< http://www.iyte.edu.tr >
Kafkas Üniversitesi , Kars	< http://kafkas.kafkas.edu.tr >
Kahramanmaraş Sütçü İmam Üniversitesi	< http://www.ksu.edu.tr >
Kara Harp Okulu	< http://www.kho.edu.tr >
Karadeniz Teknik Üniversitesi	< http://www.bim.ktu.edu.tr >
Koç Üniversitesi, İstanbul	< http://www.ku.edu.tr >
Marmara Üniversitesi , İstanbul	< http://www.marun.edu.tr >
Mimar Sinan Üniversitesi	< http://www.msu.edu.tr/msuhome.html >
İstanbul Resim Heykel Müzesi	< http://www.msu.edu.tr/services/irhm/irhm-home.html >
Uludağ Üniversitesi, Bursa	< http://www.uludag.edu.tr/ >
Yıldız Teknik Üniversitesi	< http://www.ce.yildiz.edu.tr/ >

Devlet Kurumları

Anadolu Ajansı	< http://www.metu.edu.tr/AA >
BOTAS (Boru Hatları ile Petrol Taşıma A.Ş.), Ankara	< http://www.botas.gov.tr/ >
Devlet Tiyatroları, Ankara	< http://www.metu.edu.tr/~wwwdt >
T.C. Başbakanlık Dış Ticaret Müsteşarlığı	< http://www.foreigntrade.gov.tr/ >
T.C. Merkez Bankası	< http://www.tcmb.gov.tr >
T.C. Dışişleri Bakanlığı	< http://www.mfa.gov.tr >
T.C. Başbakanlık Devlet İstatistik Enstitüsü	< http://www.die.gov.tr >
GAP	< http://www.gap.gov.tr >
GAP Ankara	< http://www.ank.gap.gov.tr >
Maden ve Metaller İhracatçı Bir. Gen. Sek.	< http://www.dut.com.tr/immea/index.html >
Milli Kütüphane, Ankara	< http://www.mkutup.gov.tr >
ODTÜ;-KOSGEB Teknoloji Geliştirme Merkezi	< http://www.tekmer.gov.tr >
KOSGEB Ankara Ağaç İşleri İhtisas Merkez Md.	< http://www.ada.com.tr/kosgebag/ >
TAEK-Türkiye Atom Enerjisi Kurumu	< http://www.anaem.gov.tr/ >
TPAO -Türkiye Petrolleri Anonim Ortaklığı	< http://www.tpao.gov.tr >

TÜBİTAK Ankara	< http://www.tubitak.gov.tr >
TÜBİTAK MAM	< http://www.mam.tubitak.gov.tr >
YÖK	< http://www.yok.gov.tr >
TEKEL Gen. Müd., İstanbul	< http://www.medyatext.com/tekel/ >

BBS

BBSTURK , İzmir	< http://bbsturk.bbs.tr >
-----------------	---

Ticari Kurumlar

Ada Mühendislik , Ankara	< http://www.ada.com.tr/ >
Arçelik , İstanbul	< http://www.arcelik.com.tr/ >
Arena Bilgisayar , İstanbul	< http://www.arena.com.tr/ >
Aselsan , Ankara	< http://www.aselsan.com.tr/ >
Best , Ankara	< http://www.best.com.tr/ >
Bilkom , İstanbul	< http://www.bilkom.com.tr/ >
Biltam	< http://www.btam.com.tr/ >
Alp Reyat Tur & Ornitto Seyahat , Ankara	< http://www.ekosis.com.tr/ornito >
DataSel, Ankara , İstanbul	< http://www.datasel.com.tr/ >
Domi Bilişim Teknolojileri Ltd. , Ankara	< http://www.invenis.com.tr/ >
Dut Bilgi Teknolojileri , İstanbul	< http://www.dut.com.tr/ >
Eczacıbaşı Grubu , İstanbul	< http://www.eczacibasi.com.tr/ >
Ege Bölgesi Sanayi Odası	< http://www.ebso.com.tr/ >
Bulletin Board for Exporters'n Importers	< http://www.ebso.com.tr/Bulletin.brd/ >
Ege Bölgesi Kalkınma Ajansı Bilgi Bankası(İngilizce)	< http://www.ebso.com.tr/egev/ >
Ege İhracatçı Birlikleri	< http://www.ebso.com.tr/eib/ >
IMED (İşletme İktisadi Enstitüsü)	< http://www.ebso.com.tr/imed/ >
İzmir Atatürk Organize Sanayi Bölgesi	< http://www.ebso.com.tr/iaosb/ >
İş ve Firma Sayfaları	< http://www.ebso.com.tr/business.web/ >
AIESEC İzmir Lc.	< http://www.ebso.com.tr/aiesec/ >
Chipmen Yazılım Grubu	< http://www.ebso.com.tr/chipmen/ >
KOBİ Bilgilendirme Sayfaları	< http://www.ebso.com.tr/turkce/kobi/ >
Ekosis , İstanbul	< http://www.ekosis.com.tr/ >
Escort Bilgisayar	< http://www.escort.com.tr/ >
GAMA	< http://www.ada.com.tr/gama/ >
Hillside Beach Club	< http://www.planet.com.tr/hillside >
İstanbul İletişim ve Tanıtım Hizmetleri	< http://www.İstanbul.com.tr/ >

SAMTEK-ITC, Ankara	< http://194.27.179.253/ >
Levi Grup , İstanbul	< http://www.levi.com.tr/ >
Koç; Unisys, İstanbul	< http://www.koc-unisys.com.tr/ >
Konsan, İzmir	< http://office.konsan.com.tr/ >
KilimNet Bilişim ve İletişim Teknolojileri , İstanbul	< http://www.kilim.com.tr/ >
Küçükçalık tekstil, Bursa	< http://www.ekosis.com.tr/kucukcalik/ >
Logo , İstanbul	< http://www.logo.com.tr/ >
MagNet Bilgi İşlem ve Haberleşme San. ve Tic. Ltd. Şti.	< http://www.magnet.com.tr/ >
Meteksan , Ankara	< http://www.meteksan.com.tr/ >
Microsoft Türkiye	< http://www.microsoft.com.tr/ >
Onur Sahil Sitesi , Mersin	< http://www.ekosis.com.tr/yazlik/ >
Opan , Ankara	< http://www.opan.in.com.tr/ >
Planet (Bilgisayar Bilişim ve Reklam Hiz. Ltd.) , İstanbul	< http://www.planet.com.tr/ >
Protekila , İstanbul	< http://www.protekila.com.tr/ >
Reysaş Computer Information Systems Inc. , Ankara	< http://www.reysas.com.tr/ >
Hacı Ömer. Sabancı Holding, İstanbul	< http://www.sabanci.com.tr/ >
Satko, İstanbul	< http://www.satko.com.tr/ >
SELSAN - Ağaç Sanayi ve Ticaret Ltd. Şti. , Ankara	< http://www.ada.com.tr/selsan/ >
Setur Travel Agency (SETUR Seyahat Acentası) , Ankara	< http://www.ekosis.com.tr/setur/ >
Sihhat Ecza Deposu , Izmir	< http://pharmacy.ege.edu.tr/tuea/depo/sihhat/ilk.html >
Siemens Nixdorf , İstanbul	< http://www.sni.com.tr/ >
Solmaz Şirketler Grubu , İstanbul	< http://www.solmaz.com.tr/ >
TOFAŞ , İstanbul	< http://www.tofas.com.tr/ >
Turkish Hospitality Union , Ankara	< http://www.ada.com.tr/thu >
TürkNet Bilgi Hizmetleri Ltd Şti. , İstanbul	< http://www.turknet.com.tr/ >
Tütünbank , İstanbul	< http://www.tutunbank.com.tr:1100/tbhome.html >
Verisoft , İstanbul	< http://www.verisoft.com.tr/ >
Vakkorama , İstanbul	< http://www.vakkorama.boun.edu.tr/ >
Wec-Net , Ankara	< http://www.wec-net.com.tr/ >
Club Med Tatil Köyleri	< http://www.medyatext.com/clubmed/ >
Deka , İstanbul	< http://www.deka.com/ >
Fida Film	< http://www.medyatext.com/fidafilm/ >
Hayat Kimya A.Ş.	< http://www.medyatext.com/hayat/ >

MedyaText Internet ; Multimedya A.Ş.	< http://www.medyatext.com/ >
Mikado Bilgisayar	< http://www.idis.com/mikado/mikado.htm >
Ogan , İstanbul	< http://www.ogan.com/ >
Otap Saatçilik	< http://www.medyatext.com/otap/ >
Özde Güvenlik A.Ş.	< http://www.medyatext.com/ozde/ >
Rekor Kaucuk A.Ş.	< http://www.medyatext.com/rekor/ >
ShowPa	< http://www.medyatext.com/showpa/ >
Yaşasın Tourism; Travel Agency , Ankara	< http://www.idis.com/yasasin/ >

Basın Yayın

Aksiyon Dergisi , İstanbul	< http://www.zaman.com.tr/aksiyon >
Başkent Radyo , Ankara	< http://www.ekosis.com.tr/baskent/ >
TÜBİTAK Bilim ve Teknik Dergisi , Ankara	< http://www.biltek.tubitak.gov.tr/ >
Ceviz Kabuğu	< http://www.wec-net.com.tr/CevizKabugu >
Dost FM , Ankara	< http://www.ada.com.tr/~dost-fm >
Leman , İstanbul	< http://www.planet.com.tr/medya/leman/index.html >
Number One FM	< http://www.magnet.com.tr/numberone >
Pusula	< http://www.best.com.tr/pusula/ >
Peworld , Ankara	< http://www.best.com.tr/peworld/index.html >
Popüler Bilim	< http://www.wec-net.com.tr/PopulerBilim >
Sabah Grubu , İstanbul	< http://www.sabah.boun.edu.tr/ >
Strateji Dergisi , Ankara	< http://www.ekosis.com.tr/strateji/ >
Turkish Daily News , Ankara	< http://194.27.212.5 >
Türkiye Gazetesi , Ankara	< http://www.ihlas.com.tr/ >
Zaman Gazetesi , İstanbul	< http://www.zaman.com.tr/ >
Ekoloji , Ankara	< http://gopher.bilkent.edu.tr:7001/0/inet-hotel/cevkor/ecology.html >
Turkish Electronic Journal of Medicine	< http://www.ato.org.tr/tejm/tejmeng.htm >
32. Gün	< http://www.idis.com/otuziki/32.htm >
Alem Haftalık Magazin Dergisi	< http://www.medyatext.com/alem/ >
Atlas Dergisi, İstanbul	< http://www.turknet.com/atlas/ >
Best FM	< http://www.medyatext.com/bestfm/ >
Cine 5	< http://www.medyatext.com/cine5/ >
İnterStar	< http://www.medyatext.com/star/ >
Kanal 6	< http://www.medyatext.com/kanal6/ >
Kıbrıslı Dergisi	< http://www.medyatext.com/kibrisli/ >

Kral TV	< http://www.medyatext.com/kraltv/ >
MEDIACAT Dergisi	< http://www.medyatext.com/mediacat/ >
Nokta Dergi Grubu	< http://www.medyatext.com/nokta/ >
Posta Gazetesi / Tekerlekli Sandalye Kampanyasi	< http://www.medyatext.com/posta/ >
Show Radyo	< http://www.medyatext.com/showradyo/ >
Show TV	< http://www.medyatext.com/showtv/ >

Orta Öğrenim Kurumları (K12)

ODTÜ Vakıf okulu	< http://mfs.metu.k12.tr/ >
Büyük Kolej, Ankara	< http://194.27.40.2 >
Fevziye Mektepleri Vakfı Isık Lisesi, Istanbul	< http://kartal.fmv.edu.tr >
Robert Kolej	< http://www.boun.edu.tr/~robcol/ >

Ağ işletim merkezi

TR -NET	< http://www.tr-net.net.tr/ >
---------	---

Siyasi Partiler

CHP Cumhuriyet Halk Partisi, Ankara	< http://www.chp.org.tr/ >
DYP Doğru Yol Partisi , Ankara	< http://www.dyp.org.tr/ >
MHP Milliyetçi Hareket Partisi, Ankara	< http://www.wec-net.com.tr/MHP >
YDH Yeni Demokrasi Hareketi, Ankara	< http://www.ydh.org.tr/ >
LDP Liberal Demokrat Parti	< http://www.medyatext.com/ldp/ >

Diğer Kurumlar

AMAD - Amatör Astronomlar Derneği	< http://www.anadolu.edu.tr/amad >
Dünya Enerji Konseyi Turk Milli Komitesi , Ankara	< http://www.metu.edu.tr/enerji/ >
Beyaz Nokta Vakfı, Ankara	< http://www.wec-net.com.tr/BeyazNoktaVakfi >
Mağara Araştırma Derneği	< http://www.tbtk.metu.edu.tr/vision/mad/mad.html >
Ankara Tabib Odası	< http://www.ato.org.tr/ >
TMMOB İnşaat Mühendisleri Odası	< http://www.metu.edu.tr/~wwwemo/imo.html >
TMMOB Elektrik Mühendisleri Odası	< http://www.metu.edu.tr/~wwwemo >
Uluslararası Isı ve Kütle Merkezi, Ankara	< http://www.metu.edu.tr/~wwwichmt >

IEEE Türkiye Section	< http://www.ee.bilkent.edu.tr/~ieeee/ieeee.html >
Junior Chamber Turkey	< http://www.best.com.tr/jci-net >
MTO - Milletlerarası Ticaret Odası , Ankara	< http://www.tobb.org.tr/mto/mto.htm >
ANTRAK - Ankara Telsiz ve Radyo Amatörleri	< http://www.metu.edu.tr/~antrak >
Doğal Hayatı Koruma Derneği	< http://www.ekosis.com.tr/dhkd/ >
ÇEV-KOR - Çevre Koruma Vakfı	< http://gopher.bilkent.edu.tr:7001/1s/inet-hotel/cevkor/ >
Tıbbi Ultrasonografi Derneği	< http://pharmacy.ege.edu.tr/tuea/dernek/tud/ilk.html >
Türkiye Odalar ve Borsalar Birliği	< http://www.tobb.org.tr/ >
Operational Research Society of Turkey	< http://gopher.bilkent.edu.tr:7001/1s/inet-hotel/yad/ >
Turkish Academy of Sciences , TÜBA	< http://gopher.bilkent.edu.tr:7001/1s/inet-hotel/tuba/ >
Türk Amerikan Derneği, Ankara	< http://www.ekosis.com.tr/taa >
Türkiye Bilişim Derneği	< http://gopher.bilkent.edu.tr:7001/1s/inet-hotel/tbd/ >
Türk Kütüphaneciler Derneği	< http://gopher.bilkent.edu.tr:7001/1s/inet-hotel/tkd/ >
Türk Matematik Birliği	< http://gopher.bilkent.edu.tr:7001/1s/inet-hotel/tmd/ >
Türk Farmakoloji Derneği, İzmir	< http://pharmacy.ege.edu.tr/tuea/dernek/tfd/ilk.html >
Umut Vakfı, Ankara	< http://www.umut.org.tr/ >
İstanbul Rotary Kulübü	< http://www.deka.com/vizo/istrot.htm >
Klasik Otomobil Kulübü	< http://www.medyatext.com/kok/ >
Türkiye Giyim Sanayicileri Derneği	< http://www.medyatext.com/tgsd/ >
Türk Kalp Vakfı	< http://www.medyatext.com/kalpvakfi/ >
Türk Silahlı Kuvvetleri Mehmetçik Vakfı	< http://www.medyatext.com/mehmetcik/ >
Türkiye Genç İşadamları Derneği	< http://www.medyatext.com/tugiad/ >
Dinar Depremi Yardımlaşma Kampanyası	< http://www.medyatext.com/dinar/ >

Konularına Göre Yurtdışındaki Bazı WWW Servis Adresleri

ARTS, ENTERTAINMENT & LEISURE	
@art gallery	< http://gertrude.art.uiuc.edu/@art/gallery.html >
America's Cup	< http://www.ac95.org >
Art Crimes	< http://www.gatech.edu/desoto/graf/Index.Art_Crimes.html >
Art Serve	< http://rubens.anu.edu.au/ >
Art Source	< http://www.uky.edu/Artsource/artsourcehome.html >

Beginner's Guide to MOOing	< http://info.desy.de/pub/uu-gna/html/cc/moo/guide.html >
CityLink	< http://www.NeoSoft.com/citylink/default.html >
Dialect	< http://gertrude.art.uiuc.edu/~Dialect/common.html >
Drive by Shootings	< http://nyweb.com/expo/db/db.html >
Elvis Aron Presley Home Page	< http://128.194.15.32/~ahb2188/elvishom.html >
EXPO	< http://sunsite.unc.edu/expo/ticket_office.html >
Gramercy Press	< http://www.mci.com/gramercy/intro.html >
Hollynet	< http://cwis.usc.edu/dept/etc/hollynet/ >
HypArt	< http://rzsun01.rz.uni-hamburg.de/cgi-cin/HypArt.sh >
Internet Underground Music Association	< http://www.iuma.com >
Internet Roundtable	< http://www.IRsociety.com >
Kalideospace	< http://kspace.com >
KNET 140.174.161.1	< http://metaverse.com/knet/ >
Late Show with David Letterman	< http://bingen.cs.csbsju.edu/letterman/topten/current-top-ten.html >
Megadeth Arizona	< http://bazaar.com/Megadeth/megadeth.html >
Mill Valley Film Festival	< http://www.well.com/mvff >
Professional Basketball Server	< http://www.mit.edu:8001/services/sis/NBA/NBA.html >
ReliefRock for Rwanda:	< http://www.earthweb.com:2800 >
Rolling Stones	< http://www.stones.com/ >
Screenwriters' & Playwrights' Page	< http://www.teleport.com/~cdeemer/scrwriter.html >
The 19th Hole	< http://dallas.nmhu.edu/golf/golf.html >
The Former Rock Net	< http://rock.net/ >
The Electric Gallery	< http://www.egallery.com/egallery/ >
The Internet Poetry Archive	< http://sunsite.unc.edu/dykki/poetry/home.html >
the place	< http://gertrude.art.uiuc.edu/ludgate/the/place.html >
The Objectivism Home Page	< http://www.vix.com/pub/objectivism/ >
"Travels with Samantha" by Philip Greenspun	< http://www-swiss.ai.mit.edu/samantha/travels-with-samantha.html >
Universal's V/IP	< http://www.mca.com >
Vampyres Only	< http://www.wimsey.com/~bmiddlet/vampyre/vampyre.html >
Vangelis	< http://bau2.uibk.ac.at/perki/Vangelis.html >
Vangelis Mirror Site	< http://www.nets.com/vangelis >
Violet Arcana	< http://www.teleport.com/~arcana/ >
Waxweb	< http://bug.village.virginia.edu >
World-Wide Web of Sports	< http://tns-www.lcs.mit.edu/cgi-bin/sports >

BUSINESS & COMMERCE	
Advertising Law Internet Site	< http://www.webcom.com/~lewrose/home.html >
Anet Home Page	< http://anet.scu.edu.au/anet/ANetHomePage.html >
AT&T	< http://www.att.com >
AT&T 800 Directory	< http://att.net/dir800 >
Bell Atlantic	< http://www.bell-atl.com >
BizNet	< http://www.biznet.com.blacksburg.va.us >
BlackBox Online	< http://www.blackbox.com >
Career Mosaic	< http://www.careermosaic.com/cm/cm12.html >
CommerceNet	< http://www.commerce.net >
CompuServe	< http://www.compuserve.com >
Condom Country	< http://www.ag.com/condom/country >
Criswell Chevrolet	< http://www.clark.net/pub/networx/autopage/dealers/de002.html >
DataQuest	< http://www.dataquest.com >
DealerNet	< http://www.dealernet.com >
Dell Computer	< http://www.us.dell.com/ >
DigiCash's ecash Home Page	< http://www.digicash.com/ecash/ecash-home.html >
Dun & Bradstreet	< http://www.dbisna.com/ >
Entrepreneurs Web Page	< http://sashimi.wwa.com/~notime/eotw/EOTW.html >
Eureka Web Junction	< http://www.wilder.com/eureka.html >
FinanceNet	< http://www.financenet.gov >
Hello Direct	< http://www.hello_direct.com/hd/home.html >
Hollynet	< http://cwis.usc.edu/dept/etc/hollynet/ >
Intergraph	< http://www.intergraph.com >
InterNIC Infoguide	< http://www.internic.net/infoguide/usage/week13.html >
Internet Direct	< http://www.indirect.com >
Internet Index	< http://www.openmarket.com/info/internet-index/94-08.html >
MecklerWeb	< http://www.mecklerweb.com >
Mighty Dog Design	< http://sashimi.wwa.com/~notime/mdd/mddhome.html >
Microsoft Home Page	< http://www.microsoft.com/ >
National Consultant Referrals, Inc.	< http://www.cts.com/~kline/index.html >
National Trade Data Bank on the Internet	< http://www.stat-usa.gov/BEN/Topics/TradePromo.html >
Oak Ridge Centers for	< http://infonet.dev.ornl.gov/ >

Manufacturing Technology	
OpenMarket	< http://www.openmarket.com/ >
PAWWS	< http://pawws.secapl.com >
Premenos Electronic Commerce Resource Guide	< http://www.premenos.com >
Quote.Com	< http://www.quote.com/ >
Rolls Royce of Beverly Hills	< http://www.clark.net/pub/networx/autopage/dealers/de001.html >
San Francisco Chronicle and San Francisco Examiner	< http://sfgate.com/ >
San Francisco Free Press	< http://www.ccnnet.com/sf_free_press/welcome.html >
Software.net	< http://software.net >
Spencer Internet Store	< http://www.btg.com/spencer >
Stuff.com	< http://www.stuff.com/ >
Sun Microsystems	< http://www.sun.com >
Symantec Corp.	< http://www.symantec.com >
The Guide to the Good Life	< http://gsb.stanford.edu/goodlife/home.html >
Traveler's Checklist	< http://www.ag.com/travelers/checklist >
TravelWeb	< http://cybermart.com/thisco/common/tweb.html >
UCI Bookstore	< http://bookweb.cwis.uci.edu:8042/Books.html >
U.S. Patent and Trademarks Office	< http://www.uspto.gov/ >
Whole Food Market	< http://www.wholefoods.com/wf.html >
CONFERENCES	
AUSWEB 95	< http://www.scu.edu.au/ausweb95/ >
CCTA Information SuperHighway Use Proceedings	< http://www.open.gov.uk/cogs/qe2_conf.htm >
Interop	< http://www.zdexpos.com >
Marketing on the Internet Seminars	< http://www.targeting.com/seminar.html >
NASA/Langley Second WWW Conference Page	< http://www.larc.nasa.gov/spotlight >
Third WWW Conference	< http://www.igd.fhg.de/www95.html >
EDUCATION	
Academe This Week	< http://chronicle.merit.edu:HTTPPORT/.index.html >
AMSPEC (The Academic Mainframe Specialty Center)	< http://www.calpoly.edu/~amspec/ >

Ask ERIC Virtual Library	< http://eryx.syr.edu/COWSHome.html >
Briarwood Educational Network	< http://www.briarwood.com/ >
Educational Technology Branch Server	< http://www.etb.nlm.nih.gov/ >
Explorer Home Page	< http://unite.tisl.ukans.edu/xmintro.html >
Global Schoolhouse Project	< http://K12cnider.org/gswelcome.html >
Impact!Online	< http://www.ed.uiuc.edu/Impact/impact_homepage.html >
InforMNs K-12 Project	< http://informns.k12.mn.us >
Maricopa Center for Learning	< http://hakatai.mcli.dist.maricopa.edu/homePage >
MIT Press Home Page	< http://www-mitpress.mit.edu/ >
Multimedia Medical Textbooks	< http://indy.radiology.uiowa.edu/MultimediaTextbooks.html >
NASA Online Educational Resource	< http://www.gsfc.nasa.gov/nasa_online_education.html >
NCSA Web Server	< http://www.ncsa.uiuc.edu >
Project GeoSim	< http://geosim.cs.vt.edu/index.html >
The Ada Project	< http://www.cs.yale.edu/HTML/YALE/CS/HyPlans/tap/tap.html >
The Discovery System	< http://W3.ag.uiuc.edu/AIM/Discovery/conference.html >
The Hub	< http://hub.terc.edu/ >
The Virtual Language Lab	< http://philae.sas.upenn.edu/VLL_home.html >
UCSB ECE Dept.	< http://www.ece.ucsb.edu >
UIUC Learning Resource Server	< http://www.ed.uiuc.edu >
Universitesi of Trier	< http://www.uni-trier.de/urt/mitarb.html >
Uniformed Services Universities of Health Sciences	< http://net.usuhs.mil >
U.S. Department of Education	< http://www.ed.gov/ >
WWW Virtual Library of Educational Technology	< http://tecfa.unige.ch/info-edu-comp.html >
ENVIRONMENTAL/POLITICAL ISSUES	
California Online Voter Guide	< http://www.ai.mit.edu/projects/ppp/home.html >
Dianne Feinstein's Home Page	< http://gnn.com/feinstein/ >
Environmental Protection Agency (EPA) Home Page	< http://www.epa.gov/ >
Fedworld Information Network	< http://www.fedworld.gov/ >
Institute for Global Communications	< http://www.igc.apc.org >
Oliver North HomePage	< http://www.hotwired.com/justin/dox/Ollie.html >

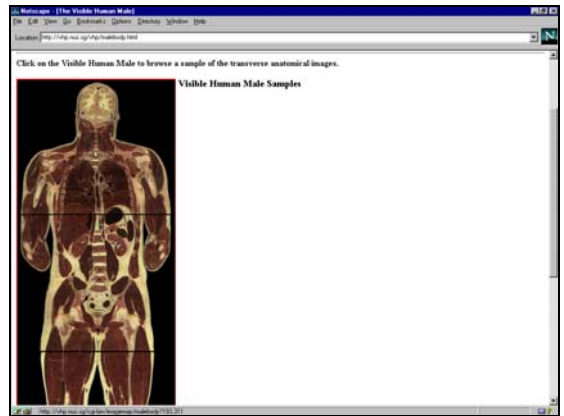
ReliefNet	< http://www.earthweb.com:2800 >
U.S. Fish & Wildlife National Wildlife Refuge System	< http://bluegoose.arw.r9.fws.gov >
Virginia's Raucous Race for the Senate	< http://www.infi.net/pilot/senate/index.html >
GOVERNMENT	
Air Force Office of Scientific Research	< http://web.fie.com/web/fed/afr >
Asia Online	< http://www.ncb.gov.sg:1080/ >
California Online Voter Guide	< http://www.ai.mit.edu/projects/ppp/home.html >
CCTA Government Information Service	< http://www.open.gov.uk/ >
China Home Page	< http://www.ihep.ac.cn/china.html >
Dianne Feinstein's Home Page	< http://gnn.com/feinstein/ >
Digital/State of California World Wide Web	< http://www.election.digital.com/ >
Environmental Protection Agency (EPA) Home Page	< http://www.epa.gov/ >
Ex-USSR	< http://ukranaix.cc.ukans.edu/ex-ussr/ex-ussr_main.html >
Federal Aviation Administration	< http://web.fie.com/web/fed/faa/ >
Federal Bureau of Investigation (FBI)	< http://naic.nasa.gov/fbi/FBI_homepage.html >
Fedworld Information Network	< http://www.fedworld.gov/ >
FinanceNet	< http://www.financenet.gov >
Government Information in Canada	< http://www.usask.ca/library/gic/index.html >
Information from the Prime Minister's Official Residence (Japan)	< http://www.kantei.go.jp/ >
Navy Online	< http://www.ncts.navy.mil/ >
Oak Ridge Centers for Manufacturing Technology	< http://infonet.dev.ornl.gov/ >
Technology Reinvestment Project	< http://trp.ida.org/TRP.Home_Page.html >
The White House	< http://www.whitehouse.gov >
Uniformed Services Universities of Health Sciences	< http://net.usuhs.mil >
U.S. Department of Education	< http://www.ed.gov/ >
U.S. Department of Health & Human Services Resource Locator	< http://www.os.dhhs.gov >
U.S. Department of Justice	< http://www.usdoj.gov >
U.S. Fish & Wildlife National	< http://bluegoose.arw.r9.fws.gov >

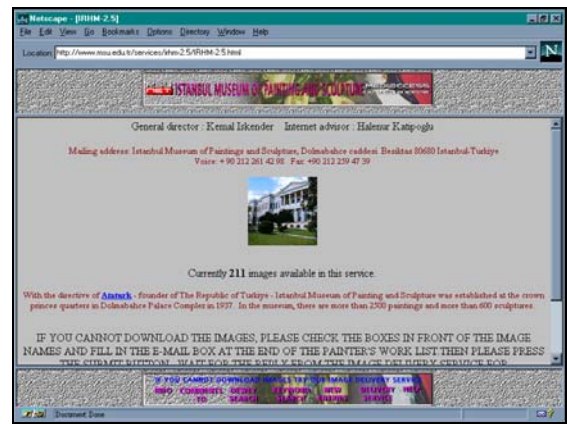
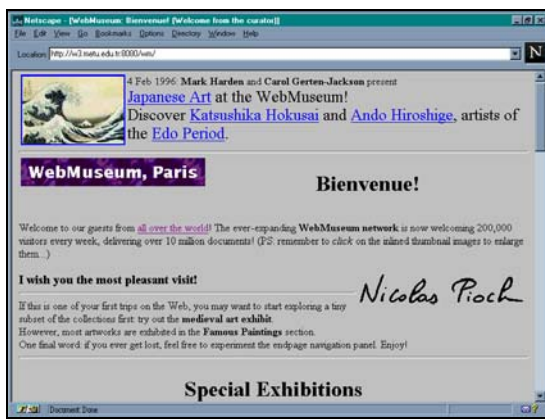
Wildlife Refuge System	
U.S. Patent and Trademarks Office	< http://www.uspto.gov/ >
U.S. Social Security Administration Online	< http://www.ssa.gov/ >
World Health Organization (WHO)	< http://www.who.ch/ >
MATH & SCIENCE	
AIDS Patent Database	< http://patents.cnidr.org/pto/access.html >
Beginner's Guide to HTML	< http://www.ncsa.uiuc.edu/demoweb/html-primer.html >
Bellcore's Trusted Software Integrity System	< http://info.bellcore.com/BETSI/general.info.html >
Biology Servers	< http://info.er.usgs.gov/network/science/biology/index/html >
Carnegie Mellon School of Computer Science Technical Report Archive	< http://www.cs.cmu.edu:8001/afs/cs/cmu.edu/user/clamen/mosaic/reports/README.html >
CERN	< http://info.cern.ch/ >
Department of Defense (DoD) Information Systems Technology Insertion	< http://disa11.disa.atd.net/index.html >
GE Corporate Research & Development's Concurrent Engineering Toolkit	< http://CE-TOOLKIT.crd.ge.com >
HCC Collection of HTML Documents	< http://kawika.hcc.hawaii.edu/htmlstart.html >
HTML Style Guide	< http://info.cern.ch/hypertext/WWW/Provider/Style/Overview.html >
HTML Working Group Mailing List Archive	< http://www.ics.uci.edu/pub/ietf/html/ >
Introduction to HTML	< http://www.utirc.utoronto.ca/HTMLdocs/NewHTML/intro.html >
Mathematics Related ListServ Lists	< http://www.clark.net/pub/listserv/lsmath1.html >
MedSearch	< http://www.medsearch.com:9001 >
MIT Media Lab	< http://debussy.media.mit.edu/alternate-lab-homepage.html >
NASA/Langley Second WWW Conference Page	< http://www.larc.nasa.gov/spotlight >
National Center for Atmospheric Research	< http://http.ucar.edu/metapage.html >
New South Polar Times	< http://www.deakin.edu.au/edu/MSEE/GENII/NSPT/NSPThomePage.html >

Nomadic Research Labs	< http://microship.ucsd.edu >
SLOAN Digital Sky Survey	< http://www-sdss.fnal.gov:8000/ >
SPIE: The International Society for Optical Engineering	< http://www.spie.org >
Telecom Information	< http://www.ipps.lsa.umich.edu/telecom-info.html >
The Ada Project	< http://www.cs.yale.edu/HTML/YALE/CS/HyPlans/tap/tap.html >
The Microelectronics Research Center	< http://www.mrc.uidaho.edu/home/home.html >
The Solar System	< http://white.nosc.mil/planets.html >
UFO	< www.bgsu.edu/~jzawodn/ufo/ >
Unichem	< http://www.cray.com/apps/UNICHEM/Mainpage >
Uniformed Services Universities of Health Sciences	< http://net.usuhs.mil >
Virtual Reality Modeling Language (VRML)	< http://vrm1.wired.com/ >
SEARCH PROGRAMS & DIRECTORIES	
CERN WWW Virtual Library	< http://info.cern.ch/hypertext/DataSources/bySubject/Overview.html >
FAQ List	< http://www.cis.ohio-state.edu/hypertext/faq/usenet/FAQ-List.html >
Four11 Online User Directory	< http://www.Four11.com/ >
Harvest	< http://harvest.cs.colorado.edu >
Libby Black's List of Subject Servers	< http://www.cs.indiana.edu/internet/agri.html >
LISTSERV Lists	< http://www.clark.net/pub/listserv/listserv.html >
SUSI Search Engine	< http://web.nexor.co.uk/susi/susi.html >
The WebCrawler	< http://www.biotech.washington.edu/WebCrawler/WebQuery.html >
Web Robot List	< http://web.nexor.co.uk/mak/doc/robots/active.html >
Yahoo: A Guide to the WWW	< http://akebono.stanford.edu/yahoo/ >
SOFTWARE	
HTML Primer	< http://www.ncsa.uiuc.edu/demoweb/html-primer.html >
InternetWorks Lite:	< ftp://ftp.booklink.com/lite >
MacWeb	< ftp://ftp.einet.net/einet/mac/macweb/macweb.latest.sea.hqx >

Micromind's SlipKnot	< http://interport.net/~pbrooks/slipknot.html >
National Software Exchange for HPCC	< http://www.netlib.org/nse/home.html >
NCSA Demo Page	< http://www.ncsa.uiuc.edu/demoweb.html >
NCSA Mosaic	< http://www.ncsa.uiuc.edu/SDG/Software/WinMosaic/HomePage.html >
NCSA Starting Points Page	< http://www.ncsa.uiuc.edu/SDG/Software/Mosaic/StartingPoints/NetworkStartingPoints.html >
Netscape Navigator 0.94	< http://home.mcom.com/info/how-to-get-it.html >
Software.net	< http://software.net >
Symantec Corp.	< http://www.symantec.com >
winWeb 1.0/ALPHA2.1	< ftp://ftp.einet.net/einet/pc/winweb.zip >
VIRTUAL CITIES	
Web World	< http://sailfish.peregrine.com/ww/welcome.html >
MISCELLANEOUS	
A Bison's Library of Dreams	< http://lucien.berkeley.edu/ >
A Malt Whiskey Tour	< http://www.dcs.ed.ac.uk/staff/jhb/whisky/ >
City Link	< http://www.NeoSoft.com/citylink/ >
City.net	< http://www.city.net/ >
Confession Booth	< http://anther.learning.cs.cmu.edu/priest.html >
EUnet Deutschland Infomrationsdienste	< http://www.germany.eu.net/ >
Internet Town Hall	< http://www.town.hall.org >
Polly Klaas Foundation	< http://www.northcoast.com/klaas/klaas.html >
Profanity & Insult Server	< http://www.scrq.cs.tcd.ie/cgi-bin/profanity >
The Chihuahua Home Page	< http://www.cec.wustl.edu/~jbp1/chp.html >
The Froggy Page	< http://www.cs.yale.edu/HTML/YALE/cs/HyPlans/loosemore-sandra/froggy.html >
The Jihad to Destroy Barney on the WWW	< http://deeptht.armory.com/~deadslug/jihad/jihad.html >
Virtual Pub	< http://lager.geo.brown.edu:8080/virtual-pub/ >
Wine.Com	< http://wine.com/wine/index.html >

Bazı WWW Sayfalarından Örnekler



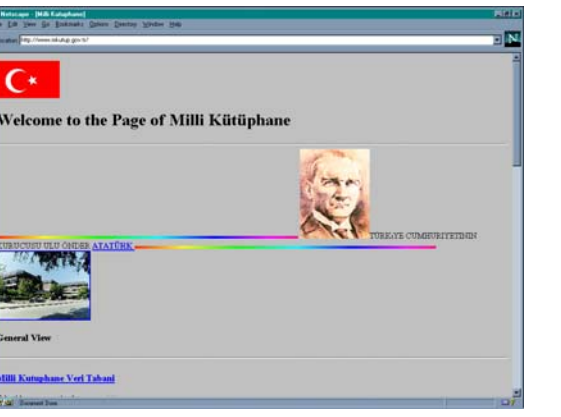


WEB Müzesi

İstanbul Resim ve Heykel Müzesi





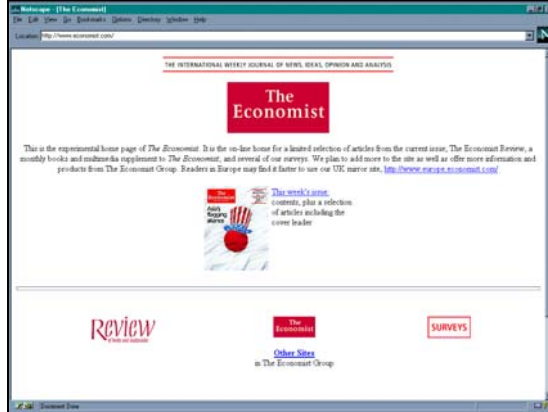




Aktüel Dergisi




Xn-İlk Türk Elektronik Gazetesi



Internet Explorer - Honolulu Community College's WWW Gateway

Location: <http://www.hcc.hawaii.edu/>



Welcome to Honolulu Community College!

[New at HCC: Perspectives of Hawaii, a summer resource for credit](#)

HCCINFO is Honolulu Community College's attempt to organize information about HCC into an easy to use, hypertext, hypermedia format. Through the use of World Wide Web [search](#) and [list](#) software users on our campus or anywhere out there in the vast of cyberspace can quickly locate and browse information about our [campus](#), our [academic programs](#), and our [facilities, staff, and students](#). We also are trying to provide our local users with a helpful answering way to [navigate the Internet](#). A new feature of our service is more [information about Hawaii](#) for those of you on the Internet who are interested. We hope that our efforts will be enjoyed and appreciated by all you CyberTourists who come and visit our beautiful "Isle".

Information about Honolulu Community College

- [Present's Perspective](#) - where you can get up-to-date information from HCC Present, Peter Kevenger concerning important campus issues
- [Survival Through Transformation: A Continuing Dialogue](#) - Follow up on [Excellence In Education '96](#)
- [Campus Information](#) - where you can find such items as [campus news](#), [calendar](#), [faculty information](#), [student information](#), [student publications](#), [faculty publications](#), [college catalog](#), [HCCINFO](#) (campus guides), [campus services](#), and [campus activities](#)
- [Museums and Exhibits](#) - take a look at HCC's [design exhibit](#), the [Puka Freedom Monument](#), and selected [exhibits](#)
- [Library Access](#) - where you can search HCC's library resources, UH library resources, or library resources around the world available via the Internet. We also provide access to the Hawaii Public Library system.

Internet Explorer

Internet Explorer - Middle East Technical University WWW Gateway

Location: http://www.metu.edu.tr/MEU_TU/AnaSayfa.html



Welcome to Middle East Technical University !

Menu General Catalog 1992-1994

- [The University Administration Board](#)
- [General Information](#)
- [Academic Calendar](#)
- [Academic Staff](#)
- [Description of Courses](#)

- [Graduate School of Natural and Applied Sciences](#)

Presenting [The Philosophy of Graduate Education](#), [How to write these Thesis Manual](#), [Thesis Abstracts of 1993 and 1992](#), [Important Dates](#) and more.

- [Graduate School of Social Sciences](#)

Presenting [Graduate Programs](#), [Thesis Abstracts of recent years](#), and more.

Internet Explorer