

## Test Yapmak

WTE testinin temel yararlarından birisi kağıt, kalem, silgi, vb.. test giderlerini azaltmasıdır. Ancak, WTE testi çok iyi planlanmış ve tamamlanmış olmalıdır.

## Testleri iyi planlamak

İlk başta, test sürecini çok iyi planlamanız gerekir. Kaçırılan küçük bir nokta tamamlanma sürecinde birçok soruna yol açabilir. En önemli şey, katılımcıları neden test etmek istediğinizdir. İyi bir açıklama getirmelisiniz. Diğer bir deyişle, testinizin bir amacı olmalıdır. Eğer testiniz için iyi amaçlar belirlerseniz, gerçekten işe yarar. Örneğin, bunun bir ders olduğu ve sınavların bunun bir parçası olduğu düşünceleri gibi öğrencilerin sınav hakkındaki beklentilerini karşılamaktan ziyade, öğrencilerin dersteki ilerleyişini ölçmek daha iyi bir nedendir.



Planlama için diğer bir adım, gerçekte neyi ölçmek istediğinizdir. Eğer iyi hazırlanırlarsa, amaçlarınız burada size yardımcı olabilir. Dahası, neyi ölçmek istediğiniz için taksonomi kullanabilirsiniz. Örneğin, Bloom ve Gagne'in taksonomileri size yardımcı olabilir.

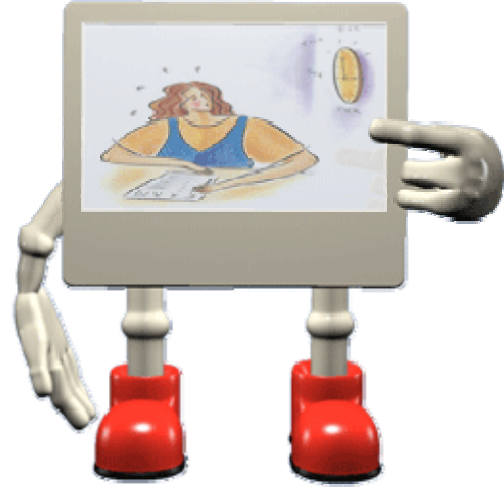
Sonraki adım testinizin notlandırılıp notlandırılmayacağıdır. Bu öğrencilere açıklanmalıdır. Eğer notlanacaksa, bu nasıl olacak ? Horton(2001) çevrimiçi testleri notlandırmak için bazı teknikler öne sürer :

- Cevaplar, öğrencinin bilgisayarında yüklü bir program ile değerlendirilir.
- Cevaplar onları çözümlen ve cevap yaratan uzaktaki bir bilgisayara yönlendirilir
- Cevaplar onları notlayan ve değerlendirme yazan asistana e-posta ile gönderilir.
- Öğrencilerin onların cevaplarını inceleyen ve yorumda bulunan danışmanları vardır.
- Öğrenciler kendi cevaplarını asistan tarafından belirlenen bir düzen içerisinde değerlendirirler.
- Diğer öğrenciler çalışmayı değerlendirirler.

## Test Planlaması

Diğer önemli bir konu geribildirim zamanıdır. Geribildirim yollamak için bazı alternatif yöntemler vardır :

- *Her soru sonrasında* : Öğrencilerin güdülenmesini destekleyen anında geribildirim destek verir. Yanlışı hemen düzeltir. Bazı soruları kaçırmaya izin vermez. Ancak, her soru sonrasında hemen geribildirim testi sıkıcı ve çok uzun sürer hale getirir.
- *Test bittikten sonra* : Daha etkili ve daha ekonomiktir, ancak her soru sonrasındakinden daha az eğlencelidir. Öğrenciler geribildirim için ilave süre beklemezler. Geribildirimleriniz daha belirli ve ve testin sonunda yapılır. Öğrenciler geri dönerek cevaplarını detaylı birer şekilde çözümleyebilirler. Ancak, geribildirimi sınavın sonuna ertelemek, öğrenciye yanlış anlama dolayısıyla bazı soruları kaçırabilir.
- *İnsan değerlendirmesi için erteleme* : Eğer hemen geribildirim mümkün değilse ve testin sonuçları çok karışıkça, bu tip geribildirim yöntemini uygulamalısınız. Cevaplar bir değerlendiriciye iletmeli ve daha sonra değerlendirici belirli bir düzen içerisinde cevapları puanlamalıdır. Bu tip geribildirimde not vermek için son teslim tarihi belirlemelisiniz. 48 saatten fazla olmamalıdır.



Dahası, test için zamanınızı belirlemelisiniz. Zamanı kısıtlamak kopya çekmeyi önler. Ancak, bazı katılımcılarınız sisteme giriş yapamaz, sizde kısıtlı zaman kullanamazsınız. Hatta, zaman kısıtlamaları öğrencilerin heyecanının artmasına ve performanslarının düşmesine sebep olur. Eğer testi uygulamak için zamanı zorlamıyorsanız, hile yapan öğrencilerin gerçek performanslarını göstermek adına başka yollar bulmalısınız.

Ayrıca öğrencilerin birden fazla kere testi alacaklarını karar vermelisiniz. Eğer alacaklarsa, nasıl notlanacaklar ? Eğer öğrenciler testleri tekrar alırlarsa, bu onların uzmanlık seviyelerini ısrarla kontrol etme olanağı sağlar. Ancak, ikinci veya üçüncü testler aynı sorularla verilmemelidir. Öğrenciler aynı testleri tekrardan aldığı sürece, onların başarılarını nasıl ölçebilirsiniz ? Hangi test değerlendirme için kullanılacaktır ? İlk baştakini, en sondakini, en iyisini ya da hepsinin ortalamasını kullanabilirsiniz.

Testi gerçekleştirirken problem olma olasılığına karşı acil durum planınız olması gereklidir. Örneğin, test veya web sunucunuzu başka bir kopyayla destekleyebilirsiniz, o halde eğer bir problem olması durumunda, test sunucusunu değiştirebilirsiniz. Bazı teknik destek ekibi test sırasında herşeyi kontrol edebilmek için çevrimiçi olmalıdır. Plan safhasından sonra, ikinci bölüm olan, doğru soruları seçme bölümü başlıyor.

## Dođru Soruların Seęimi

Biręok ęeřit soru tipi kullanabilirsiniz. Bu blmde, aŗađıdaki tabloda en meŗhur olanları sunulacaktır.

<b>Soru Tipleri</b>	<b>Kullanılması gereken zaman</b>
<i>Dođru - Yanlıŗ</i> : đrencilerin iki seęenek arasından seęim yapması gerekir. Ifadenin dođru veya yanlıŗ olduđunu sylerler.	đrencilerin ikili seęimlerini lęmek istediđinizde. đrencinin bir konu zerinde kesin fikrini belirleyebilirsiniz.
<i>ęoktan seęmeli sorular</i> : Bir soru sorulur ve đrencinin 4 ila 7 arasında olabilecek cevaplardan birini seęmesi gerekir. Bir veya birden fazla cevabı seęebilirsiniz.	Eđer đrencilerin daha fazla dŗnce zelliklerini lęmek istiyorsanız. Notlamak ve geribildirim vermek ięin kolaydırlar.
<i>Yazılı Sınav</i> : đrenciler soruların cevaplarını kutu ięine yazmak sorundadırlar. Belirli bir dzen ięerisinde kısa cevaplı sorulardır. .	Bazı fikirleri ve onların tanımlarını deđerlendirmek istiyorsanız. đrencilerin anlatma seviyelerini lęmek istediđinizde de kullanabilirsiniz
<i>Birbiriyle karŗılaŗtırılmalı sorular</i> : đrenciler bir listedeki nesnelere diđerinde karŗılaŗtırmak zorundadırlar.	Fikirler arasındaki iliŗkiyi lęmek istediđinizde kullanabilirsiniz.
<i>Resimde Bulma Soruları</i> : đrenciler talimatlar zerine bir alan ya da resim seęmek zorundadırlar.	Grsel sistemler tanınması gerektiđinde kullanabilirsiniz.
<i>Tut ve Srkle Soruları</i> : đrenciler ikonları ya da resimleri bir blgeye srkleme zorundadırlar.	Kategori olarak fikirleri sınıflandırma gerektiđi zaman kullanabilirsiniz.
<i>Simlasyon Soruları</i> : đrencilerin yksek derecede karıŗık interaktif grevleri yapmaları gerekmektedir.	Tm derste đrendiklerini lęmek ięin kullanılabilir. Baŗlık ęok karıŗıktır. Iŗı yapma hızı ęok nemlidir.
<i>Boŗluk Doldurma Soruları</i> : đrenciler boŗluklarda eksik olan yerleri tamamlamak zorundadırlar.	đrencinin paręanın genelinden uygulama seviyesini lęmek ięin kullanılabilir

## Etkili Tasarım Soruları

Aŗađıdaki prensipler dersinizin đrencilerin baŗarısını yansıtmak adına daha etkili yapabilir. Yaratılacak olan sorular :

- Soruları aęık ve net anlaŗılır olarak belirtmeli
- Soruları ve cevapları aęık olarak yazmalı
- Soruları đrenciler ięin basit yapmalı
- Bir defasında bir soru sormalı
- Iŗleriyle ilgili sorular sorulmalı
- Eski sorulardan kaęınmalı
- Kesin sorular sorarken dikkatli olunmalı
- nemli kelimeler vurgulanmalı
- Tm seęenekleri mantıklı yapmalı
  - Tm cevapları aynı uzunlukta tutmalı

- Tüm cevapları dilbilgisi olarak eşit yapmalı
- Seçenekleri birbiriyle paralel yapmalı
- Testi alanları zorlamalı
  - Soruları zorlu tutmalı
  - Soruları çok kolay yapmamalı
  - Bir sorunun diğer sorunun cevabı olmamasını sağlayın
  - Taraflı sorular sormayın
  - Cevabı ortaya çıkarmayın : Bir web tarayıcısının durum çubuğu soruların doğru cevaplarını ortaya çıkarabilir.

## Testin Açıklaması

Öğrenciler sınavlara her zaman endişelerle gelirler. Bu yüzden, onların azami performanslarını gösterecek test hakkında daha fazla bilgi isterler. Bu noktada, sınavı iyi yürütmek için sınav hakkında herşeyi açıklamalısınız. Onlara test yönergeleriniz kolaylık anlaşılabilir olması için aşağıdaki soruları sormalısınız.

- Test notlanacak mı ?
- Test neleri içeriyor ?
- Testin zamanı varmı ?
- Test ne zaman alınmalı ?
- Test ne kadar sürecek ?
- Cevaplar nasıl notlandırılıyor ?
- Benim cevaplarım ne kadar orantılı olmalı ?
- Test hangi düzeni almalı ?
- Testi daha sonra alabilir miyim ?
- Testi daha iyi not almak için daha sonra tekrar alabilir miyim ?
- Testi almak için hangi kaynakları kullanmalıyım ?
- Sorular ne kadar gerçekçi ?
- Test nasıl notlanacak ?
- Sorular sıralı bir şekilde cevaplanmalı ?
- Bilgisayar hatası karşılaşırsam ne olur ?

Eğer soruları iyi şekilde çözümlerseniz, testin planlama bölümü burada vurgulanmalıdır. O halde, yukardaki her bir soru planlama sürecinin birer adımlarıdır. Dahası, öğrencilerinizden ilave sorular toplayabilirsiniz.

Talimatlar kullanırken dikkatli olmalısınız ve istikrarlı bir yönerge şekli kullanmalısınız.

Öğrenci teste hoşgeldiniz sayfası ile başlamalı. Burada işeyarar talimatlar ve sınav hakkında bilgi verebilirsiniz. Sınav hakkında her kural kelimesi kelimesine yazılmalıdır ; aksi takdirde bazı öğrenciler bunu sahte notlar almak için kötü yönde kullanabilirler. Ayrıca kuralları ve düzenlemeleri bir kontrat formatında hazırlamalısınız. Bu sayede, öğrenciler test sırasında şartları kabul etmiş sayılır.

Sınavı uygulamadan önce, testi pilot bir yerde denemelisiniz. Ayrıca test esnasında oluşabilecek herhangi bir soruna acil durum yönlendirmesi hazırlamalısınız. Ayrıca, herbir sorunun zamanını ve notlamasını ayrı ayrı ölçebilirsiniz.

## Test Sorularının Düzeni

Test sorularını mantıklı bir düzen içerisinde sıralayabilirsiniz. Aşağıdaki düzeni kullanabilirsiniz :

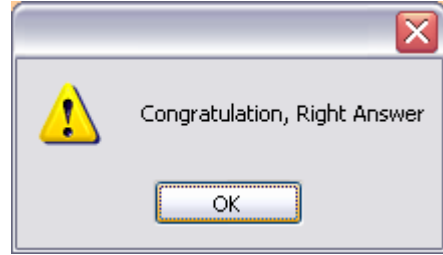
- Sorularınızı zorluklarına göre sıraya yerleştiriniz. En kolay olanı ilk soru olabilir ve yine en zor olanını son soru yapabilirsiniz.
- Sorular arasında gezinmeye olanak verebilirsiniz. Bu sayede, öğrenciler daha çok kapasiteleri olan soruları yapabilirler.
- Tüm sorular birbirinden bağımsız olmalıdır. Birbirlerinin cevaplarına dayanmamalıdır. Aksi takdirde, küçük bir hatadan zincir harekete geçer ve tüm sorular yanlış olabilir.
- Mümkün olduğunça çok soru çeşidi kullanmalısınız. Onları grup haline getirebilir ya da karışık olarak kullanabilirsiniz.
- Bir hikaye için birden çok soru sorabilirsiniz.

## Anlamlı Geribildirim Vermek

Testin yapılmasının temel amaçlarından birisi öğrencilerin gelişimi hakkında geribildirim vermektir. Bu yüzden, geri bildirim ve açıklanması önemlidir. Geribildirim öğrenciler için anlamlı olmalıdır.

Anlamlı geribildirim yapmak için, tasarımcılar tüm bilgileri geribildirimde sağlamalıdır. Bu parçalar :

- Soru
- Doğru ya da yanlış etiketi
- Doğru cevap
- Öğrencinin cevabı
- Doğru cevabın neden doğru olduğu
- Asıl sunum veya materyal için bağlantı



## Doğru cevap için

Doğru cevap için, kısa ve öz olmalısınız. Sadece "doğru, kesinlikle, evet" gibi kelimeler kullanmalısınız. Ayrıca kullanıcıyı neden bu sorunun doğru olduğu konusunda zorlamalısınız. Bu sayede, soruyu tahmin eden bir kimseye neden doğru olduğunu öğretebiliriz. Doğru geribildirim ilave bilgi öğretebilir.

## Yanlış cevap için

Yanlış cevap için, kibar olmalısınız ancak sorunu kesinlikle bildirmelisiniz.

- "üzgünüm" ya da " tam olarak değil" gibi tarafsız ifadeler kullanmalısınız.
- Öğrenciyi kucaklamamalı ya da hakaret etmemelidir.
- Yarım doğruyu görmeli ve kabul etmelidir.
- İpuçlarını önce vermelidir.

## Testi Geliştirmek

Testinizi uyguladıktan sonra her zaman etkililiğini ölçmelisiniz. Her derste, testinizi geliştirmelisiniz.

Testinizin nesnelere izleyebilirsiniz. Örneğin, bazı sorular öğrencilerin çoğunluğu tarafından cevaplanabilir ya da cevaplanamaz. Bu soruları çıkarabilirsiniz çünkü bunlar etkili zorluk seviyeleri değildir. Bazı sorular öğrencilerin çoğu tarafından atlanabilir. Bu sorularda ayrıca sorunludur. Bunları gözden geçirmelisiniz. Eğer geriye birçok soru kalırsa, testin zaman kısıtlaması ile de sorunu vardır.

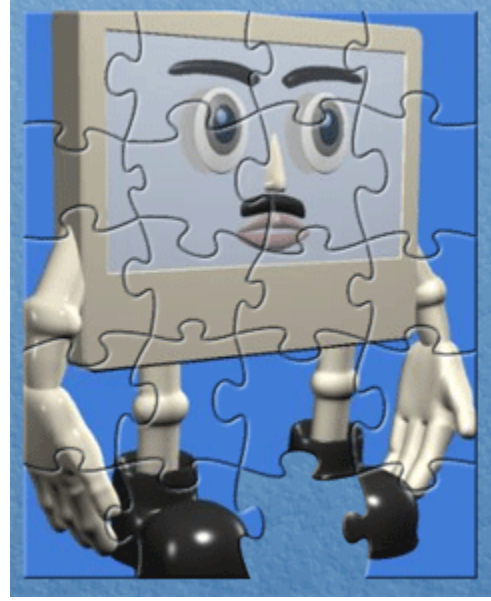
Öğrencilerden gelen geribildirimleri göz önüne almalısınız. Onlar bazı sorunlu soruları ortaya çıkarabilirler. Geribildirimlere dayanarak, sorularınızı kontrol edebilirsiniz.

### Alternatif Test Yöntemleri

Çeşitli değerlendirme teknikleri kullanabilirsiniz. Bunlar :

- Kitap-Açık testler
- Kendi kendine değerlendirilen testler
- Değerlendirilmeyen testler
- Etkinlikler
- Oyunlar
- Yap-Boz'lar
- Araştırma projeleri
- Birey yerine takım olarak alınan testler

Dahası, öğrencinin performansını çalıştığı yerde ölçebilirsiniz. Bunun için simülasyonlar kullanabilirsiniz.



Günümüzde, WTE dersleri için kullanışlı olabilecek popüler değerlendirme tekniklerinden birisi portföydür. Öğrenci ders boyunca yaptıklarını ve ilerlemesini gösterebilir. Öğrenme süreçleri için kanıt olabilecek her çeşit materyali içine koyabilir.

Öğrencilere puan vermek yerine, ders boyunca değişik puan toplamalarına teşvik edilebilirler, örnek: ders boyunca metal para toplayarak bütçeyi arttırmak gibi.